

**Літописний Губин як археологічна пам'ятка і база проведення археологічних практик студентів-істориків Кам'янець-Подільського національного університету імені Івана Огієнка.**

Село Губин Старокостянтинівського району, що на Хмельниччині, де щорічно проходять археологічну практику студенти-історики Кам'янець-Подільського національного університету імені Івана Огієнка, і є тим населеним пунктом, назва якого іде від середньовічного літописного міста Губин, що у XII – XIII ст. перебувало у складі населених пунктів історичної Болохівської землі. Сліди означеного міста засвідчує його чотирьохчастинний укріплений центр – городище, – руїни якого зосереджені у правобережній частині сучасного села (**рис 1**). Доказом є також значна колекція археологічних знахідок (**рис.2, 2а, 2б**), добутих у час розкопок території Губинського городища та його передмість і переданих на зберігання у фонди Старокостянтинівського районного краєзнавчого музею.

Середньовічний Губин доволі давно перебуває у полі наукових інтересів археологів, істориків та студентів історичного факультету нашого вузу. Так, перші широкомасштабні археологічні дослідження університетська експедиція розпочала ще у 1997 році. Впродовж наступних польових сезонів, включно до 2005 року, вони здійснювалися під керівництвом професора-археолога І. С. Винокура на площі північної укріпленої частини городища, або дитинця. Тодішні польові роботи було націлено на з'ясування характеру і структури дитинця, його планування, особливостей внутрішньої забудови та оборонних комплексів, які його захищали. В результаті виявлено археологічні матеріали, які дозволили сформуванню відносно повне уявлення про цю важливу частину укріпленого центру середньовічного Губина.

Впродовж досліджень дитинця щосезонно в роботі експедиції брали участь науково-педагогічні працівники історичного факультету Кам'янець-Подільського національного університету доцент В. І. Якубовський і В. П. Мегей. Спорадично участь в експедиціях брали також викладачі

Житомирського державного університету М. В. Ходакова і А. В. Шевчук (2004-2005 рр) та О. І. Журко від Приватного навчального закладу «Хмельницький економічний університет»<sup>1</sup>.

Із 2007 року роботи з вивчення літописного Губина вступили у нову фазу. Основні зусилля археологічної експедиції, якою з 2006 року незмінно керує професор кафедри історії України В. І. Якубовський, були зосереджені на поглибленому дослідженні історичної топографії Губина, оскільки до цього часу, окрім даних про дитинець, інформації про інші складові частини укріпленого центру, як і про його сільську округу, фактично не було. Тому вивчення топографії Губина, яке має багатоплановий зміст, триває і сьогодні. З цією метою роботами було охоплено південно-західну, південно-східну і південну укріплені частини Губинського історичного центру, а також його передмість.

Найістотнішими підсумками вивчення Губина під орудою В. І. Якубовського та його співробітників (наші випускники-історики С. А. Тимків, С. О. Семенчук, І. П. Русий, А. В. Кулешов<sup>2</sup>) є відкриття у 2010 році на Лівобережжі річки Случ, в урочищі Село, виробничого передмістя, де зафіксовано рештки 4-ох горнів для лиття чорного металу. Крім того, вперше розроблено стратиграфію городища для 3-ох укріплених частин пам'ятки, із 4-ох наявних. Разом з тим, вперше (2011 рік) здійснено наукове відкриття ґрунтового могильника середньовічного Губина та з'ясовано історико-соціальну сутність території південного укріплення та його оборонних комплексів.

В процесі досліджень отримано колосально велику колекцію знахідок. Так, внаслідок розкопок 2007-2015 років, з території однієї лише південної укріпленої частини городища у фонди Старокостянтинівського районного краєзнавчого музею експедицією передано 17665 знахідок, в тому числі 842 предмети індивідуального призначення, решта – фрагменти кераміки.

У переважній більшості артефакти представлені фрагментами і цілими формами керамічних посудин, в основному горщиків (рис. 3). У дуже незначній

кількості зафіксовано фрагменти глечиків, тарного посуду і шахматних фігур. З культурного шару виявлених об'єктів походять також індивідуальні знахідки, представлені знаряддям сільськогосподарського призначення, зброєю, спорядженням вершника, кістяними виробами і заготовками, пірофілітовими і керамічними пряслами та прикрасами. Серед останніх виділяються речі 5 скарбів, в складі яких різноманітні комплекти прикрас оголів'я, рук і шиї, виготовлених із дорогоцінних металів і каміння<sup>3</sup> (рис. 4).

Зазначимо, що концентрація знахідок завжди була на декілька порядків вище у тих місцях, де згодом було відкрито руїни давньоруських об'єктів – житлових та господарських приміщень, клітей, господарських ям. На всій площі, де вивчено рештки будівельних комплексів, фіксуються сліди великої пожежі. Як правило, знахідки, як і кісткові рештки воїнів, що захищали городище, також зазнали на собі дії вогню.

Значним обсягом робіт, які у своїй основі, - оригінальні, в науку введено великий масив джерел з історії середньовічного Губина. Джерела та матеріали розкопок знайшли відображення в індивідуальній монографії В. І. Якубовського «Скарби Болохівської землі»<sup>4</sup> (2001, 2003) та у колективній монографії «Літописний Губин XII-XIII ст.. Болохівська земля» (2004 р.), авторами якої є І. С. Винокур, О. І. Журко, В. П. Мегей, В. І. Якубовський<sup>5</sup>. Остання розробка присвячена археологічному вивченню Губина за 1997-2003 роки. Принагідно зазначимо, що на 2016-й рік професор В. І. Якубовський планує завершити текст ще однієї монографії, присвяченій результатам дослідження Губина у 2004-2014 роках.

Крім монографії та наукових звітів про розкопки, присвячених підсумкам і перспективним завданням дослідження означеної пам'ятки, у минулому видано також низку статей<sup>6</sup> і повідомлень у різних фахових і нефахових наукових виданнях<sup>7</sup>.

На матеріалах розкопок Губинського городища у травні 2004 року проведено також Всеукраїнську науково-практичну конференцію «Літописний Губин в контексті історії Болохівської землі XII – XIII ст.». Доповіді, озвучені

на конференції, опубліковано в окремому збірнику, присвяченому 800-річчю Губина(2004)<sup>8</sup>

Підсумкам багаторічних розкопок Губина приділяють увагу і студенти та аспіранти нашого університету. Їхні розробки виносяться на щорічні внутрішньовузівські і регіональні конференції та публікуються. Позитивним є і те, що за матеріалами розкопок Губинського городища аспірант С. А.Тимків готує кандидатську дисертацію «Губин у системі міст Болохівської землі», яку розробляє у межах колективної наукової теми кафедри історії України «Проблеми історії, суспільних змін і трансформація їх в Україні від найдавніших часів до сьогодення» (Реєстраційний державний № 0110U004634 від 14.09.2010 року).

Отже, дослідження на Губинському археологічному комплексі тривають доволі довго. Історія археології цього історичного пункту пройшла значний шлях розвитку, зокрема від обсягу робіт з обмеженим вивченням лише території дитинця Губинського городища аж до розширення робіт на увесь Губинський мікрорегіон з постановкою і розв'язанням спеціальних проблем, пов'язаних з містами колишньої історичної Болохівської землі.

Дослідження Губина безпосередньо пов'язано з діяльністю студентів нашого історичного факультету, які, щорічно беручи участь у археологічних практиках, є творцями багатьох відкриттів. Нагадаємо, що згідно з вузівською програмою, археологічна двотижнева практика проводиться у польових умовах, після опанування студентами навчальних курсів, передбачених програмою на першому курсі навчання.

На час археологічної практики Старокостянтинівська районна держадміністрація на клопотання кафедри історії України щорічно виділяє у безкоштовне користування студентам приміщення колишньої початкової школи у селі Губин. Спальний інвентар, згідно чинної угоди, безкоштовно виділяє у тимчасове користування Старокостянтинівський професійний ліцей, учні якого беруть участь у роботі експедиції. За місцем проживання студентів і учнів у дію щорічно приводиться харчоблок (кухня і столова) літнього

характеру. Посильну допомогу в перевезенні майна здійснює сільськогосподарський кооператив с. Ладиги, де, власне, і знаходиться зараз виконком сільської ради, депутатами якої є і жителі с. Губин. Впродовж роботи експедиції студенти та учні, зі згоди громади с. Губин, безкоштовно користувалися електрикою. Крім того, згідно заяви кафедри історії України, ректорат університету проводить щорічне планове перевезення студентів до місця проведення практики і перевезення їх з Губина у Кам'янець-Подільський.

Керівництво експедицією належним чином налагоджує умови відпочинку студентів і учнів у будні і вихідні дні, організовуючи їм екскурсії в історико-культурний заповідник «Музей – садиба с. Самчики» та Державний історико-архітектурний заповідник «Меджибозька фортеця». Добрими і теплими є також стосунки місцевого населення зі студентами і керівництвом експедиції.

Будучи учасниками наукової експедиції, студенти, упродовж практики на базі польових досліджень Губинського городища та його сільськогосподарської округи, отримують практичні знання стосовно пошуків археологічних пам'яток та визначення їх хронології, а також закріплюють теоретичні знання та методичні премудрості як у польових умовах необхідно методично грамотно вести розкопачний процес і фахово зафіксувати та оцінити досліджені матеріали з метою використання набутого досвіду у майбутній самостійній роботі.

Отже, університетською експедицією на Губинському городищі закладено було 18 розкопів загальною площею 0.44 га. З'ясувалося, що територія північної частини городища – де був дитинець, виявилася щільно заселеною як у межах площі подвір'я, так і в клітках, збудованих за периметром внутрішнього кільця валу. Саме тут було виявлено більшість житлових будівель і приміщень житлового призначення з матеріалами XII – XIII ст. Під завалами спалених будинків, зафіксовано матеріали, які демонструють майже всю номенклатуру знарядь праці хліборобства і ремесла, побутових речей, предметів озброєння та обладунку воїнів, колекції прикрас і витончених ювелірних прикрас у складі скарбів.

Аналогічна картина досліджена також на території південного сектора пам'ятки, що є складовою частиною історичного городища. Тобто, вже зараз обидві ці частини постають заселеними представниками феодальної верхівки. За археологічними ознаками Губин постає як мале феодальне місто Болохівської землі, що сформувалося в умовах феодального ладу Європи XII – XIII ст..

### Примітки:

<sup>1</sup> Винокур І. С. Звіт археологічної експедиції Кам'янець-Подільського державного університету про результати розкопок городища болохівського літописного м. Губин у 2004 р. / І. С. Винокур; О. І. Журко; В. П. Мегей В. І. Якубовський // Науковий архів Інституту археології НАН України. – № 2004 / 182. – С. 2-4.

<sup>2</sup> Якубовський В. І. Науковий звіт про польові роботи на території городища літописного м. Губин та його округи у 2014 р / В. І. Якубовський, С. А. Тимків, І. П. Русий // Науковий архів Інституту археології НАН України. – № 2014 / 57. – С. 3-5

<sup>3</sup> Якубовський В. І. Скарби Болохівської Землі. Вид. 2-ге – доп. / В. І. Якубовський.– Кам'янець-Подільський: Медобори (ПП Мошак М. І.), 2003. – С. 89-110.; Якубовський В. І. Речовий скарб з літописного Губина / І. С. Винокур, О. І. Журко, В. П. Мегей, В. І. Якубовський // Археологія. – 2003. – № 1. – С. 54-66.; Якубовський В. І. Ювелірні вироби з розкопок історичного Губинського городища / В. І. Якубовський // Наукові праці Кам'янець-Подільського державного педагогічного університету. Історичні науки. – Кам'янець-Подільський, 2003. – Т. 11. – С. 20-26; Якубовський В. І. Губинські речові скарби та їх місце у мистецтві Болохівської землі / В. І. Якубовський // Наукові праці Кам'янець-Подільського державного університету: Збірник за підсумками звітної наукової конференції, присвяченої 85-річчю від дня народження університету. – Вип. 2: В 2-х т.– Кам'янець-Подільський: Кам'янець-Подільський державний університет, інформаційно-видавничий відділ, 2003. – Т.1. – С. 32-35; Якубовський В. І. Болохівські скарби як пам'ятки давньоукраїнського костюму і ремесла / В. І. Якубовський // Давня і середньовічна історія України (історико-археологічний збірник). – Кам'янець-Подільський: Інформаційно-видавничий центр Кам'янець-Подільського державного педагогічного університету, 2000. – С. 260-276.; Якубовський В. І. Русальна символіка Скарбу / В. І. Якубовський // Археологічні студії «Межибіж» Науковий щорічник 2'2013 / За ред. А. М. Трембіцького, О. Г. Погорільця. – Хмельницький: ІРД, 2013. – С. 364-366.

<sup>4</sup> Якубовський В. І. Скарби Болохівської землі / В. І. Якубовський. – Кам'янець-Подільський: Медобори, 2001. – 144 с. ; Якубовський В. І. Скарби Болохівської Землі. Вид. 2-ге – доп. / В. І. Якубовський.– Кам'янець-Подільський: Медобори (ПП Мошак М. І.), 2003. – 158 с.

<sup>5</sup> Винокур І. С. Літописний Губин XII – XIII ст. Болохівська земля: за матеріалами археол. дослідж. 1997-2003 рр.: До 800-річчя Губина / І. С. Винокур, О. І. Журко В. П. Мегей, В. І. Якубовський. – Київ, Кам'янець-Подільський, Хмельницький, Старокостянтинів, 2004. – 208 с.

<sup>6</sup> Якубовський В. І. Новітні археологічні дослідження і відкриття в історичному Губині / В. І. Якубовський // Наукові праці Кам'янець-Подільського державного педагогічного університету. Історичні науки. – Кам'янець-Подільський, 1998. – Т. 2 (4). – С. 92-103.; Якубовський В. І. Основні центри Болохівської землі / В. І. Якубовський // Наукові праці Кам'янець-Подільського державного педагогічного університету. Історичні науки. – Кам'янець-Подільський, 1997. – Т. 1 (3). – С. 14-31.; Якубовський В. І. Планіграфія і фортифікаційні споруди городищ історичної Болохівської землі / В. І. Якубовський, А. В.

Шабаліна // Дрогобицький краєзнавчий збірник. – Дрогобич, 2003. – Вип. VII. – С. 43-49.; Якубовський В. І. Середньовічний Літописний Губин в історії України XII – XIII ст. / В. І. Якубовський // Наукові праці Кам'янець-Подільського державного університету. Історичні науки. – Кам'янець-Подільський, 2004. – Т. 13. – С. 31-37.; Якубовський В. І. Історико-культурний розвиток історичного м. Губина / В. І. Якубовський // Освіта, наука, культура на Поділлі. – Кам'янець-Подільський, 2004. – Т. 4. – С. 239-247.; Якубовський В. І. Матеріальна і духовна культура населення літописного Губина / В. І. Якубовський // Літописний Губин в контексті історії Болохівської землі XII – XIII ст.: Матеріали Всеукраїнської науково-практичної конференції 26 червня 2004 р. Присвячені 800-річчю Губина в м. Старокостянтинові. – Київ – Хмельницький – Кам'янець-Подільський – Старокостянтинів, 2004. – С. 38-48.; Якубовський В. І. Стратегія методики розкопок Губинського літописного городища / В. І. Якубовський, А. В. Шабаліна // Наукові праці Кам'янець-Подільського державного університету за підсумками звітної наукової конференції викладачів і аспірантів. 6-7 квітня 2005 року. Вип. 4. – Кам'янець-Подільський, 2005. – Т. 1. – С. 6-8.; Якубовський В. І. Городище середньовічного Губина в світлі нових археологічних джерел / В. І. Якубовський // Матеріали XII Подільської історико-краєзнавчої конференції (22-23 листопада 2007 року). – Кам'янець-Подільський, 2007. – Т. 2. – С. 254-264.; Якубовський В. І. Археологічні джерела про матеріальну і духовну культуру середньовічного Губина / В. І. Якубовський // Освіта, наука і культура на Поділлі. Збірник наукових праць. Кам'янець-Подільський: Оіюм, 2007. – Т. 10. – С. 218-228.; Якубовський В. І. Археологічні ознаки культури населення середньовічного м. Губин (XII – XIII ст.) / В. І. Якубовський // Освіта, наука і культура на Поділлі. Збірник наукових праць. – Кам'янець-Подільський: Оіюм, 2009. – Т. 13: Присвячено 90-річчю Кам'янецької доби УНР. – С. 327-336.; Якубовський В. І. Середньовічний Губин у контексті археологічних розкопок / В. І. Якубовський // Болохівщина: осяяння історії. Матеріали всеукр. наук.-практ конф., присвяченої 800-річчю м. Старокостянтинові. – 17-18 вересня. – Старокостянтинів, 2009. – С. 48-57.; Якубовський В. І. Дослідження городища давньоруського м. Губин (XII – XIII ст.) та його найближчої сільськогосподарської округи / В. І. Якубовський // Археологічні студії. – Київ-Чернівці: Ін-т археології НАН України, Буковинський центр археологічних досліджень при Чернівецькому національному університеті імені Юрія Федьковича, 2010. – Вип. 4. – С. 255-266.; Якубовський В. І. Археологічне вивчення Губинського літописного городища та його околиць за результатами робіт 2009 року / В. І. Якубовський // Наукові праці Кам'янець-Подільського національного університету імені Івана Огієнка: збірник за підсумками звітної наукової конференції викладачів, докторантів і аспірантів. – Вип. 9. У 5-ти т. – Кам'янець-Подільський: Кам'янець-Подільський національний університет імені Івана Огієнка, 2010. – Т. 1. – С. 91-92.; Якубовський В. І. Дослідження середньовічного м. Губин та його околиць у 2009 році / В. І. Якубовський // Археологічні дослідження в Україні. – Київ; Луцьк: Ін-т археології НАН України, 2010. – С. 492-494.; Якубовський В. І. З історії культурних нашарувань Губинського городища / В. І. Якубовський // Наукові праці Кам'янець-Подільського національного університету імені Івана Огієнка, збірник за підсумками наукової конференції викладачів, докторантів і аспірантів: у 5-ти т.: Кам'янець-Подільський національний університет імені Івана Огієнка. – Кам'янець-Подільський, 2011. – Вип. 10. – Т. 1. – С.116-117.; Якубовський В. І. З історії відкриття і дослідження могильника середньовічного міста Губина / В. І. Якубовський // Вісник Кам'янець-Подільського національного університету імені Івана Огієнка. Історичні науки. – Кам'янець-Подільський, 2012. – Вип. 5. – С.202-210.; Якубовський В. І. Основні результати робіт на території середньовічного м. Губин та його округи в 2010–2011 рр. / В. І. Якубовський // Археологічні дослідження в Україні 2011 р. / Головний редактор: Козак Денис Никодимович, доктор історичних наук, професор. – К.: Ін-т археології НАН України, 2012. – С. 461-462.; Якубовський В. І. З історії стратиграфічних досліджень Губинського літописного городища / В. І. Якубовський // Старокостянтинів і Край в

- Україно-руській історії доби XVI – XVIII ст.: Матеріали науково-практичної конференції / ред.: Л. В. Баженов, В. І. Якубовський. – Хмельницький: ПП Мельник А. А., 2012. – С. 90-104.; Якубовський В. І. Середньовічне місто Губин за даними археологічних досліджень 2011 року / В. І. Якубовський // Наукові праці Кам'янець-Подільського національного університету імені Івана Огієнка. За підсумками звітної наукової конференції викладачів, докторантів і аспірантів. – Кам'янець-Подільський: Кам'янець-Подільський національний університет імені Івана Огієнка, 2012. – Вип. 11: у 3-х т. – Т.1 – С. 96-97.; Якубовський В. І. З історії розкопок південного укріплення Губинського городища у 2012 р / В. І. Якубовський // Наукові праці Кам'янець-Подільського національного університету імені Івана Огієнка: збірник за підсумками звітної наукової конференції викладачів, докторантів і аспірантів. – Кам'янець-Подільський: Кам'янець-Подільський національний університет імені Івана Огієнка, 2013. – Вип.12: у 3-х т. – Т.1. – С. 74-76.; Якубовський В. І. Археологічні роботи у 2011 році на території середньовічного м. Губин / В. І. Якубовський // Археологічні студії «Межибіж» Науковий щорічник 2'2013 / За ред. А. М. Трембіцького, О. Г. Погорільця. – Хмельницький: ІРД, 2013. – С. 351-364.; Якубовський В. І. Торгово-культурні зв'язки населення середньовічного Губина у світлі джерел / В. І. Якубовський // Наукові праці Кам'янець-Подільського національного університету імені Івана Огієнка: збірник за підсумками звітної наукової конференції викладачів, докторантів і аспірантів. – Кам'янець-Подільський: Кам'янець-Подільський національний університет імені Івана Огієнка, 2014. – Вип. 13: у 3-х т. – Т. 1. – С. 63-65.; Якубовський В. І. Фортифікаційні споруди градів Болохівської землі як джерело реконструкції оборонних споруд городищ Південно-Західної Русі / В. І. Якубовський // Вісник національного університету «Львівська політехніка» Держава та армія: Відп. ред. док. істор. наук С. В. Терський. – Львів: Вид-тво Львівська політехніка, 2014. – С. 244-250.; Якубовський В. І. Дослідження середньовічного м. Губин / В. І. Якубовський // Археологічні дослідження в Україні 2013 = Archaeological research in Ukraine 2013: 36. наук. ст. Інституту археології НАН України / Гол. ред. Козак Д. Н., ред. Буйських А. В., Бунятян К. Л, Залізник Л. Л. та ін. – К., 2014. – С. 264-265.; Якубовський В. І. Окольний град літописного Губина у контексті археологічних робіт / В. І. Якубовський // Вісник Кам'янець-Подільського національного університету імені Івана Огієнка. Історичні науки / Редкол.: В. С. Степанков (відп. ред.) та ін. – Кам'янець-Подільський: Кам'янець-Подільський національний університет імені Івана Огієнка, 2015. – Вип. 7: – С. 149-160.
- <sup>7</sup> Винокур І. С. Літописний Губин у світлі Болохівської землі / І. С. Винокур // Давня історія України і суміжних регіонів. – Ужгород, 2001. – Вип. 13. – С. 233.; Винокур І. С. Літописний Губин у світлі археологічних джерел / І. С. Винокур, О. І. Журко, В. П. Мегей, В. І. Якубовський // Болохівщина: земля і люди: Матеріали всеукраїнської конференції "Велика Волинь". – Хмельницький – Стара Синява – Любар, 2000. – Т. 20. – С. 38-61. Винокур І. С. Дослідження Літописного Губина / І. С. Винокур, О. І. Журко, В. П. Мегей, В. І. Якубовський // Археологічні відкриття в Україні 1997–1998 р. – К.: Ін-т археології НАН України, 1998. – С. 63-65.; Винокур І. С. Дослідження північної площадки літописного Губина / І. С. Винокур, О. І. Журко, В. П. Мегей, В. І. Якубовський // Археологічні відкриття в Україні 2001 р. – К.: Ін-т археології НАН України, 2002. – С. 89-90.; Винокур І. С. Дослідження Літописного Губина у 2001–2002 роках / І. С. Винокур, О. І. Журко, В. П. Мегей, В. І. Якубовський // Археологічні відкриття в Україні 2001–2002 рр. – К.: ІА НАНУ, 2003. – Вип. 5. – С.72-74.; Винокур І. С. Археологічні дослідження літописного Губина у 1997 році / І. С. Винокур, В. І. Якубовський, О. І. Журко // Поділля і Південно-Східна Волинь в роки Визвольної війни українського народу середини XVII ст. – Стара Синява, 1998. – С. 157-167.
- <sup>8</sup> Літописний Губин в контексті історії Болохівської землі. Матеріали Всеукраїнської науково-практичної конференції. – Київ – Хмельницький – Кам'янець-Подільський – Старокостянтинів, 2004 / Друк ПП. Мельник А. А. – 140 с.



## ДОДАТКИ



Рис. 1. Вид укріплень Губинського городища з північної сторони.  
Аерофотозйомка 1 листопада 2015 р.



Рис. 2. Комплекс знахідок із північного укріплення Губинського  
городища: 1 - чересло; 2 - вухочистка; 3 - ножиці; 4 - ніж; 5 -11: прясла  
прясел; 12 - замок; 13 - ключ



Рис. 2 а. Комплект наконечників стріл з площі розкопу на території Південного укріплення Губинського городища. Дослідження 2014 року.



Рис.2б. Знахідки з площі розкопу території Південного укріплення Губинського городища: 1 - елемент замка; 2 - циліндричний корпус замка; 3,4 - Ключі до замків. Дослідження 2014 року.



Рис. 3. Кружальна посуда (реставрована) XII - XIII ст. з розкопок Губинського городища.

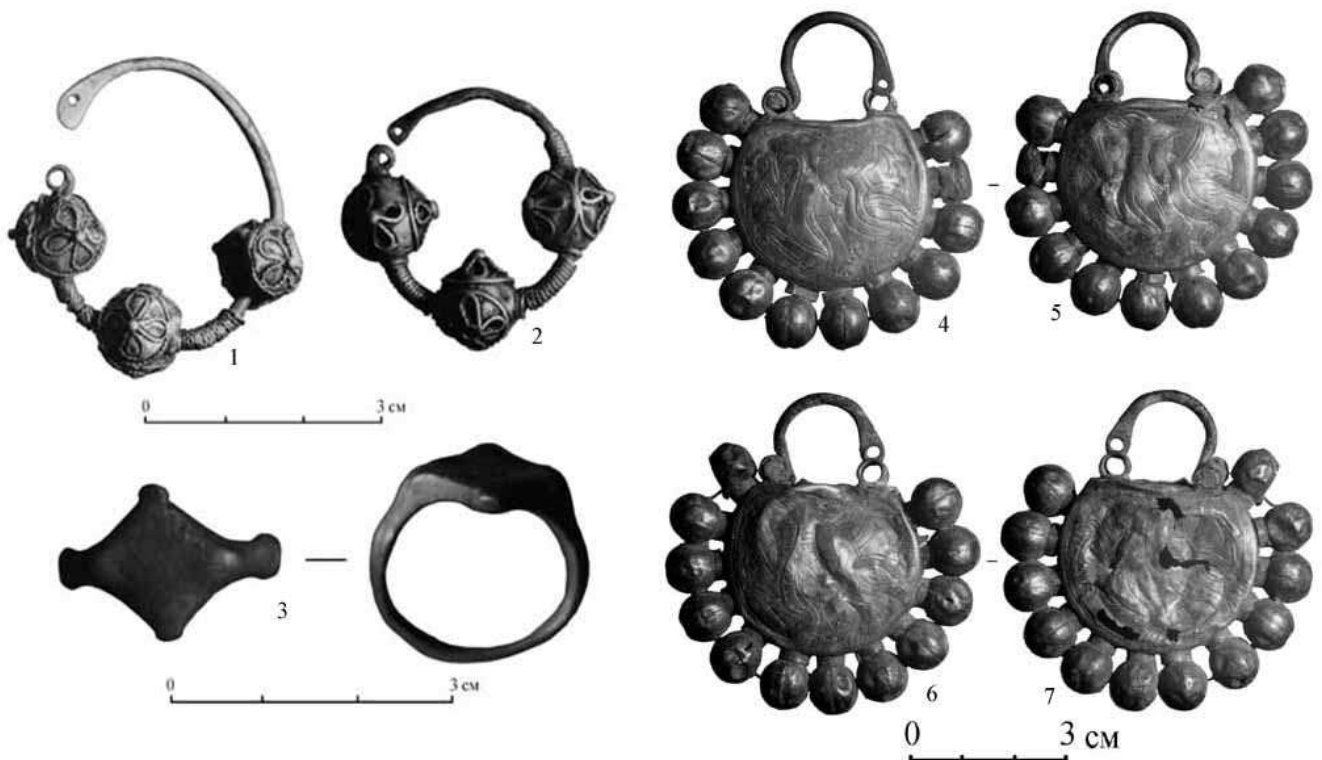


Рис. 4. Прикраси у складі Губинських скарбів: 1, 2 - сирежки трибусинного типу; 3 - перстень; 4 -7: колти.